

人はそれぞれの個性を持って生まれ
ひとりとして同じ人生を歩む人はいない
生まれも育ちもちがう人達が集う施設だから
自分色の光を輝かせながら
お互いの色を重ね合わせる虹のように
ここで**幸せの彩り**を輝かせてほしい

社会福祉法人 豊生会 **彩幸**

<http://care-net.biz/23/houseikai/>



ご挨拶



理事長
大須賀 良夫

本年は雪も降り
厳しい寒さが
続きました。そう
したさなか、去る
3月11日、東北三
陸沖にマグニチ
ユード9.0の地
震と津波が発生し、

大きな被害がありました。

被災地の方々には心よりお見舞い申し上げます。
今ようやく新緑の季節を迎え、豊橋市木である
楠(クスノキ)も緑濃く鮮やかに目に映る様にな
ってきました。常に緑を絶やさず大きくたく成長
する楠のように、当施設も鮮やかに輝き、向上心
をもって躍進していけたらと思います。

さて、豊生会彩幸は平成八年四月に施設を開設
しまして早十五年が経ちました。十五年の月日と
共に、施設、職員共々、緩やかにではありますが、
確実に充実してきております。これからもより一
層利用者の方々に満足して頂けるように職員一
同精進していきますので、今後とも宜しくお願
い致します。又、昨年は地域密着型サービス事業整
備(特養3ユニット、グループホーム2ユニット)
2事業の募集がありましたので、平成二十二年七
月に豊橋市役所長寿介護課へ申込みをしたとこ
ろ、本年二月七日に事業の決定通知を頂けました。
建築場所は東大清水地内に決定し、ただいま土地
を取得し、建設準備に入っています。

豊橋彩幸、豊川彩幸、そして新施設共々、どうぞ
宜しくお願い致します。



豊橋彩幸

特別養護老人ホーム・ショートステイ
デイサービスセンター・軽費老人ホームケアハウス
居宅介護支援事業所・地域包括支援センター
〒441-0213 豊橋市西赤沢町字深山95
TEL.0532-23-6011 FAX.0532-23-6010

豊川彩幸

軽費老人ホームケアハウス・デイサービスセンター
居宅介護支援事業所
〒442-0846 豊川市森6丁目66-2
TEL.0533-88-9771 FAX.0533-88-9772



特養 誕生日会
篁花朝会様



豊橋善銀感謝のつどい



特養 節分会



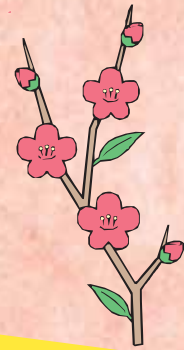
デイサービス 文化祭 フラダンス



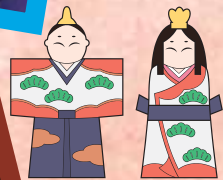
文化祭 演歌歌手といっしょに



デイサービス 外出



彩幸多目的ホールにて



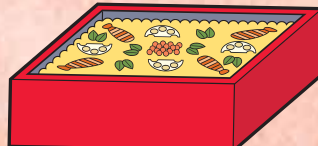
特養 もちつき大会



ケアハウス クリスマス会



ケアハウス 春のおでかけ



特養 遠足

ゆ



H23冬

く



総合避難訓練

う



特養 運動会

さ



デイサービス 外出



ほ



特養 遠足
三谷金剛寺にて

え



豊橋まつり 職員一同

さ

いごうカルタとり

彩幸の1年をカルタにしてみました。
さあどこにフダがあるのかさがしてみして下さい。

- ゆ** きふる彩幸 冬景色
スタッフそろって大遅刻
- も** ち肌職員ともちをつく
- む** むむ！ どれが本当の人間か？
- ほ** っぽっぽ 今年もまめで暮らそうね
- ふ** んか祭 美人の手をとり嬉しそう
- ひ** なまつり 三人官女のすまし顔
- ド** ラゴンス岡田選手とツーショット
- て** づくりのおむすび弁当おいしいよ
- す** いぞくかん 名古屋港まで行ってきた
- さ** かなより僕は彼女が釣りたいな
- く** んれんだけど本気です
- か** そうして皆でパーティークリスマス
- お** にも内 ふくも内
- え** えじゃないか 彩幸 総おどり
- う** んどう会 紅白競って大玉おくり
- い** よっ惚れちゃう♡男舞い…篁花朝先生
- ア** ーロハー そろいの衣装ではなやかに



特集 彩幸カルタとり

認知症デイサービス リニューアルについて

今年6月で開設15周年を迎えるにあたり、物忘れのあるお年寄りの不安をできるだけ軽く、安心して過ごしていただく事ができるよう、施設内のレイアウトやプログラムを一部リニューアルする事となりました。より良いサービスを提供できますよう、より一層努力していきますので、今後とも宜しくお願い致します。

基本的に、食事・入浴以外は、日課がありませんので、スタッフ付き添いのもと、のんびりとストレスを少なく過ごして頂くことを目的としています。

【各戸室内のレイアウトの一部】



① **安心して日中を過ごして頂けるよう、応接間スペースを作りました。** 大勢の中で過ごす事が不安な方は、ゆっくりとソファでくつろぐことができます。室内から、直接屋外へと続くウッドデッキと足湯が改築しましたので、フットケアや簡単な園芸や散歩も今後、更に行い易くなります。順次、和室スペースのこたつでも過ごし易くするため、準備中です。

② お年寄りに馴染みの**昔なつかしのインテリア**を揃えてみました。



現役柱時計が定刻をお知らせします。



若かりし日の昭和天皇・皇后さま



蓄音器の音には機械にない情緒があります。



③ お元気な方には、日中の活動量の増加、脳の活性化をねらい、おひつ、鉄なべで、昼食の盛り付けや洗い物などスタッフ補助のもと、行って頂く事があります。

す。顔がいいいんで、来ました！」出なにより「出っかり夢中。くうちに皆す取り組んでいをやりませんが、五種類の問題一時間で四ツルツルと聞いたこともありです。



職員もやってみたら意外にむずかしい。制限時間を設けられたらアウトかも……。脳は何歳になっても発達を続け、使うほど活性化されるそうです。実際、脳トレをやってみると普段使わない思考回路が動いているような感じでした。脳が若い人は、おトシを召しても肌がツルツルと聞いたこともありです。

ケアハウス
いきいきクラブ

お仕事紹介

ナースのおしごと

—健康管理はチームプレーで!!—

特養 看護師

私たちは、常に利用者の健康状態に注意し、異常の早期発見に努めています。そのために、医師、管理栄養士、介護士、機能訓練士等各職種との連携を大切にしています。



毎月体重測定を実施し、管理栄養士と連携をとり利用者の栄養アセスメントを行い、健康管理に努めています。



褥瘡予防や車椅子で正しい姿勢ができる為に機能訓練士と連携をとり、体位交換表の作成や車椅子のクッションの使用法の検討などを行っています。



利用者の急変時の対応についての研修もっています。

24時間オンコール体制

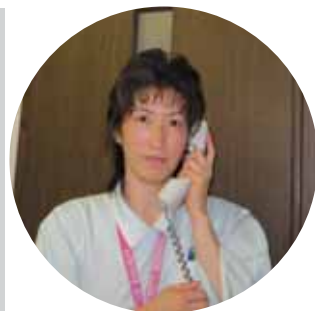
夜間は看護職員はいませんが、24時間看護職員により連絡体制を確保し健康上の管理等を行っています。

看取り介護の方がいる時は、相談員と連携して夜間でも出勤します。

協力医療機関

利用者の病状の急変時に備える為、協力医療機関を定めています。

- | | |
|---------|------|
| | (往診) |
| ・光生会病院 | 1回/週 |
| ・平野歯科 | 1回/週 |
| ・松崎病院 | 1回/月 |
| ・田代ひ尿器科 | 1回/月 |



豊橋彩幸

● デイサービス ● 居宅・包括 ● ケアハウス ● 特養



利用者さんに混ざって編み物を楽しむ男性スタッフがの姿も：出来上がった作品は利用者さんにプレゼントして頂ける、心優しい介護士さんです。



多くの色の毛糸を組み合わせて、帽子やひざ掛け、レグウオーマーなどを短時間に次々と完成させ、周囲を驚かせて下さる結城とき子さん



昔、呉服屋さんで着物の仕立てをされた経験があり、手先を使った作業が得意な山中八千代さん



「子供の頃から編み機を使ってよく編み物をしていてね：毛糸屋さんに頼まれてセーターやカーディガンをよく作っていたのよ」と昔の思い出話を語って下さった堤好子さん

特別養護老人ホーム彩幸ではただ今、編み物がひそかなブームです。皆様、真剣になって思い思いの作品作りに励んでいます。



趣味の小窓



春よこい!!

豊川彩幸の周囲にはみんなを元気にしてくれる神社が三社もあります。今回は入居者の散歩道にもなっているパワースポット！地域の氏神様をご紹介します。春が来て暖かくなったら、道々の草花を楽しみながらゆつくり三社めぐりをするのも楽しみです。

初詣、ひなまつりも楽しめました。

1月31日、初詣に豊川稲荷へ行ってきました。寒さ厳しい日でしたが、大きな境内でお参りをして、おみくじ引いて、お土産も買ってと大忙し。お昼にはみんなで稲荷ずしをいただきました。2月中旬には、ひなまつりも近くなり、雛人形が玄関先で春の訪れを思わせる華やかなにぎわいをみせています。



森村の郷土がこの地に移住の際、淡洲大明神を奉じてきて、合祀したといわれる。元文4年（1739）の棟札から淡洲大明神となる。医師の祖神を祀り崇敬あつく特に安産の神として神徳がある。

淡洲神社



☆施設の窓からも臨める位置に隣接していて、お社を取り囲むように木が生い茂り、敷地内には本殿と、小さなお社もあります☆



望理神社



寛政元年（1789）この地の森林に城を築き移住し、山城国祇園社より牛頭天王を、伏見より稲荷大明神を勧請し、新しく社殿を造営して望理天神を合祀し尊崇する。明治2年望理神社と改称し村社に列す。
☆豊川彩幸が位置する、森町の氏神です。入居者は、淡洲神社と望理神社までお参りによく散策しています。写真を撮りに訪れるときにいにツバキと梅が咲いていました。



佐脇神社

祭神は、大山咋命。社伝によると天文4年（1535）近江国坂本より日吉山王宮を勧請するという。明治制度改めの際し、佐脇神社と改称。昭和2年境内を拡張した。☆施設から少し離れて、境内敷地が広くゆったり散策できます。駐車場も完備。春には、桜、矢車草も咲き、きじが鳴くような環境にあります。



居宅介護支援事業所 豊川彩幸

輝！喜道楽 4

♪楽しみ喜んで進む人生♪

豊川彩幸の居宅で担当している方の中で若い頃の趣味や特技を続けている方、何かをきっかけにして新しい事に取り組み始めた方がたくさんみえます。今回は、ご本人と奥様に話を伺いました。

Q 趣味・特技を教えてください。

A 本人：木工作業です。若い頃からいろいろ作っていました。定年後に訓練校に通い本格的に技術を学び、1年ほど前から再開しました。
妻：今では、使用する木材や道具をホームセンターに買いに出掛け、毎日3時間程度部屋に籠り作業をしています。

Q 一番思い出に残っている物はなんですか？

A 本人：昔作った花台は、納得の出来栄えだった。
妻：子供の勉強机を主人が作り、子供たちが喜んでいたのでよく覚えています。

Q どんな物(作品)を作っていますか？

A 本人：賽銭箱やペン立てです。これからは実用性が高い物を作りたいと思っています。
妻：知人などに作り方を教わりながら作業をしています。私は口をはさんでます(笑)

春

の季節！
 出か、桜の名所へのお出掛けや花見の風呂等、室内でも外問わらず、少くも活動範囲を拡大しました。

冬

1年の締めくくりの忘年会は職員、の企画力が試され、ポランティア交流では年に一度の干支作り。テレビで流れるような日本の年の瀬がデイにもあります。節分を過ぎると、春がとも待ち遠しくなります。

デイサービス



夏

ポタリ、ポタリと顎をつたって落ちる汗。「猛暑か・・・」など口癖になります。太鼓の響きや夏祭り、青春時代の夏の思い出がよみがえります。風船釣りの切れそうに切れない紙紐は年齢に関係なく面白く、わた菓子やポップコーンの香りも何処か懐かしさを感じさせてくれました。

天気を見ながら出掛けた「美術館」や「願掛けお参り」、思いつきで始めた焚き火では七輪を囲みパチパチと音を立てる炭に身も心も温かくなっていきます。何をしても秋の気配が感じられ、何気ない日常に改めて感謝がつかみません。

秋

鵜飼さん 84歳



ケアマネより

デイサービスでの木工作業をきっかけに生活が一変!! 以前のように作業に取り組む本人。材料や道具探しなど作業が行いやすいように支えている奥様。二人の共同作品が増えていくのを楽しみに待っています。

「〜がしたい。」「〜をしてみたい。」この二つをまず、近くの人(家族やケアマネなどに話してください。それを叶える為のお手伝いできればと思っています。

●介護相談会のご案内●

日時 毎月第二・四土曜日
 午前10時〜午後4時頃まで
 場所 豊川彩幸
 内容 ケアハウス施設内見学
 介護保険サービスの利用相談
 在宅介護での困りごと相談など
 居宅介護支援事業所 豊川彩幸
 問い合わせ 〇五三三二八八一九七七

老眼鏡

ケアハウス
姉 齒

この一年ほど小さい文字が見づらくなかった。

辞書や文庫本、新聞を読む時などいつものまにか遠くに離して見ているのである。目が悪く、どちらかといういつも寄り目近目で見ていた私。

「もしかしてついに老眼がはじまった!?!」

これが老眼ってものなのかと少々感動してしまつた。

思えば小さい頃から目のことでは苦労してきた。

小学校入学の健康診断で、目が悪いことが発覚。左右の視力に差があるという事で、小学校一年生からコンタクトレンズを進められた。

けれど、小学生にコンタクトレンズが扱えるはずもなく、五、六年生までは片方の目だけで見ていたように思う。

見えないゆえに失敗も数えきれない。中学生の頃、カレー粉とからし粉の缶を間違えて料理していたことがあった。

ひとさじ、ふたさじ、みさじ……。これじゃいつまでたってもカレーライスにならないはずだわ。またある時、友

達の家へおよばれしてごちそうになった時のこと。

「いただきます。」とラップの上から箸をつついていた。ああ恥ずかしい!」

さて老眼。ある日、インインとかがかりつけの眼科へ出向いた。

診察してもらつと、やはり「老眼のはじまりですね。」と先生。

すぐにでも老眼鏡を作りたいと気持ちにはやる私に、看護師さんは「百円ショップのメガネでも十分。」と耳打ちしたりする。

いいいえ、ちゃんとしたメガネを作らなければと思う。

本を読むのが好きな私。老眼になったらオシャレな老眼鏡を奮発して、”年喰つた文学少女”をやるのが夢だったんです!

さっそく処方箋を書いてもらい、インインと眼鏡屋へ向かう。

あれこれとフレームを選び、一番弱度数のメガネが出来上がってきた。

細かな文字が鮮明に見えてうれしい。「老眼鏡」と連呼する私に、眼鏡屋の主人は「”お手元専用メガネ”でございますね。」と言いつつ、ものはいいよ。

う。笑つて笑えず。店を出るまで、”お手元専用メガネ”で通され、なんだか微妙な気分になったのだった。

次はデザイナービズの森下さんです。

掲示板



7年間、利用者の機能訓練評価を行っていた理学療法士の平野さんが、また新たな資格を取得する為退職されます。長い間ありがとうございました。



特別養護老人ホーム職員
山本 ようこさん
H23年2月14日 入籍



彩幸自衛消防隊 放水大会優勝

第44回豊橋市自衛消防連絡協議会放水競技大会二号消火栓の部においてみごと優勝いたしました。